

COPYRIGHT © Hangzhou EZVIZ Software Co., Ltd. Todos los derechos reservados.

Toda la información —incluyendo, entre otros, el texto, las imágenes y los gráficos— es propiedad de Hangzhou EZVIZ Software Co., Ltd. (en lo sucesivo, «EZVIZ»). Este manual del usuario (en adelante “el Manual”) no podrá ser reproducido, modificado o distribuido, parcialmente o en su totalidad, por ningún medio, sin el permiso previo por escrito de EZVIZ. A menos que se estipule otra cosa, EZVIZ no representa ni garantiza, de manera expresa o implícita, la información de este Manual.


Acerca de este manual

Este manual incluye las instrucciones de utilización y gestión del producto. Las figuras, gráficos, imágenes y cualquier otra información que encontrará en lo sucesivo tienen únicamente fines descriptivos y aclaratorios. La información incluida en el manual está sujeta a cambios, sin aviso previo, debido a las actualizaciones de software u otros motivos. La última versión está disponible en la página web de EZVIZ™ (<http://www.ezviz.com>).

Historial de revisiones

Nueva versión: Enero de 2026

Reconocimiento de marcas registradas

EZVIZ™,  y otras marcas comerciales y logotipos de EZVIZ son propiedad de EZVIZ en diferentes jurisdicciones. Otras marcas comerciales y logotipos mencionados a continuación son propiedad de sus respectivos propietarios.

Aviso legal

HASTA DONDE LO PERMITA LA LEY VIGENTE, EL PRODUCTO DESCRITO, CON SU HARDWARE, SOFTWARE Y FIRMWARE, SE ENTREGA "TAL CUAL", CON TODOS SUS FALLOS Y ERRORES, Y EZVIZ NO OFRECE GARANTÍA, NI EXPRESA NI IMPLÍCITA, INCLUYENDO, ENTRE OTRAS, LA COMERCIALIZACIÓN, CALIDAD SATISFACTORIA, IDONEIDAD PARA UN PROPÓSITO PARTICULAR Y NO INFRACCIÓN DE LOS DERECHOS DE TERCERAS PARTES. EN NINGÚN CASO EZVIZ, SUS DIRECTORES, ADMINISTRADORES, EMPLEADOS O AGENTES, SE RESPONSABILIZARÁN ANTE USTED DE CUALQUIER DAÑO ESPECIAL, CONSECUCIONAL, INCIDENTAL O INDIRECTO, INCLUYENDO, ENTRE OTROS, LOS DAÑOS POR PÉRDIDAS DE BENEFICIOS DE NEGOCIOS, INTERRUPTIÓN DE NEGOCIOS O PÉRDIDAS DE DATOS O DOCUMENTACIÓN, EN RELACIÓN CON EL USO DE ESTE PRODUCTO, INCLUSO AUNQUE EZVIZ HAYA ADVERTIDO DE LA POSIBILIDAD DE TALES DAÑOS.

EN LA MEDIDA EN QUE LO PERMITA LA LEY VIGENTE, EN NINGÚN CASO LA RESPONSABILIDAD TOTAL DE EZVIZ EXCEDERÁ EL PRECIO DE COMPRA ORIGINAL DEL PRODUCTO.

EZVIZ NO ASUME NINGUNA RESPONSABILIDAD POR LESIONES PERSONALES NI DAÑOS A LA PROPIEDAD COMO RESULTADO DE UNA DESCONTINUACIÓN DEL PRODUCTO O POR LA FINALIZACIÓN DEL SERVICIO DEBIDO A: A) UN MAL USO O UNA INSTALACIÓN INAPROPIADA INCUMPLIENDO LO PRESCRITO; B) LA PROTECCIÓN DE LOS INTERESES PÚBLICOS O NACIONALES; C) SUPUESTOS DE FUERZA MAYOR, Y D) EL USO DE, A TÍTULO ENUNCIATIVO Y NO LIMITATIVO, PRODUCTOS, SOFTWARE Y APLICACIONES DE TERCERAS PARTES TANTO POR USTED COMO POR TERCEROS.

EN CUANTO AL PRODUCTO CON ACCESO A INTERNET, SU USO SERÁ BAJO SU PROPIA RESPONSABILIDAD. EZVIZ NO ASUMIRÁ NINGUNA RESPONSABILIDAD POR UN FUNCIONAMIENTO ANÓMALO, FILTRACIÓN DE PRIVACIDAD U OTROS DAÑOS QUE RESULTEN DE CIBERATAQUES, ATAQUES DE PIRATAS INFORMÁTICOS, INSPECCIÓN DE VIRUS U OTROS RIESGOS DE SEGURIDAD EN INTERNET; SIN EMBARGO, EZVIZ PROPORCIONARÁ APOYO TÉCNICO PUNTUAL SI ASÍ SE REQUIERE. LAS LEYES EN MATERIA DE VIGILANCIA Y PROTECCIÓN DE DATOS VARÍAN EN FUNCIÓN DE CADA JURISDICCIÓN. INFÓRMESE SOBRE LA LEGISLACIÓN PERTINENTE EN SU JURISDICCIÓN ANTES DE UTILIZAR ESTE PRODUCTO PARA ASEGURARSE DE UTILIZARLO CONFORME A LA LEGISLACIÓN VIGENTE. EZVIZ SE HARÁ RESPONSABLE EN CASO DE QUE ESTE PRODUCTO SE UTILICE CON PROPÓSITOS ILEGÍTIMOS.

EN CASO DE QUE SURJA ALGÚN CONFLICTO ENTRE LO ANTERIORMENTE INDICADO Y LA LEGISLACIÓN VIGENTE, ESTA ÚLTIMA PREVALECE.

Índice de contenidos

INSTRUCCIONES DE SEGURIDAD IMPORTANTES	1
Descripción general	1
1. Contenido del paquete	1
2. Información básica	2
Configuración	3
1. Descarga de la aplicación EZVIZ	3
2. Encendido de la cámara	4
Añada la cámara a EZVIZ	4
Instalación de la cámara	4
1. Instalación de una tarjeta microSD™ (opcional)	4
2. Cargar la cámara	5
3. Elija una ubicación de instalación	6
4. Procedimiento de instalación	6
Visualización del dispositivo	9
1. Vista en directo	9
2. Ajustes de detección inteligente	10
Conexión de EZVIZ	11
1. Utilice Alexa de Amazon	11
2. Utilice el Google Assistant	12
Preguntas frecuentes	13
Iniciativas sobre el uso de productos de vídeo	14

INSTRUCCIONES DE SEGURIDAD IMPORTANTES



¡Importante!

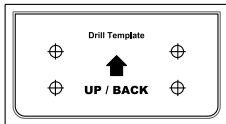
1. El riesgo de luz azul retinal provocado por el foco del producto a una distancia de 200 mm se clasifica como peligro de clase 1. No mire fijamente al foco iluminado ya que podría dañar sus ojos.
2. El foco del producto presenta riesgos de radiación lumínica y la distancia de seguridad son aproximadamente 0,25 m.
3. Sin una protección adecuada como gafas de sol, al instalar o realizar el mantenimiento del producto, debe mantener una distancia de seguridad o permanecer en un área donde la fuente de luz no pueda brillar directamente antes de encender la luz.

Descripción general

1. Contenido del paquete



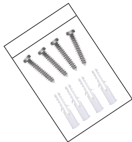
Cámara (x1)



Plantilla de perforación (x1)



Cable de alimentación (x1)



Juego de tornillos (x1)

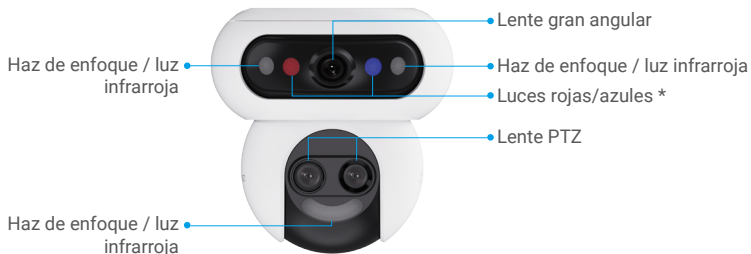


Documento de información normativa (x2)

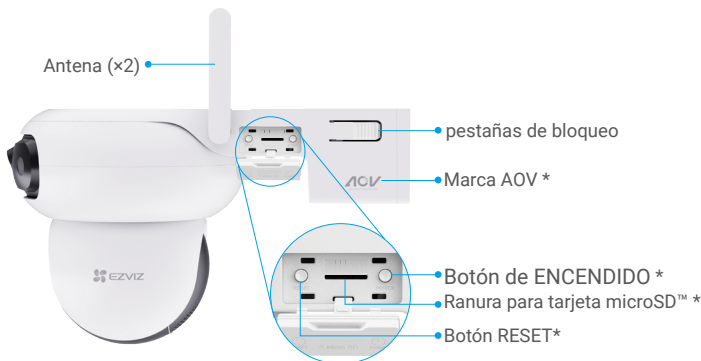


Guía de inicio rápido (x1)

2. Información básica



Nombre	Descripción
Luces rojas/ azules	<ul style="list-style-type: none"> • Alarma <p>Después de agregar la cámara a la aplicación EZVIZ, puedes activar la alarma en la página de vista en vivo de la cámara. Las luces rojas y azules parpadean alternativamente en rojo y azul.</p> <ul style="list-style-type: none"> • Detección inteligente <p>Después de agregar la cámara a la aplicación EZVIZ, puedes habilitar la detección inteligente (para más detalles, consulta la «Ajustes de detección inteligente»). Cuando se activa la detección, la cámara producirá las notificaciones visuales correspondientes según los parámetros establecidos en los "Ajustes de luz".</p> <p>i Para garantizar que la detección inteligente funcione correctamente, active las luces correspondientes en la aplicación EZVIZ en Ajustes -> Ajustes de luz.</p>



Abre la cubierta

Nombre	Descripción
Marca AOV	Significa que el dispositivo está equipado con el último Always-On Video (AOV) de EZVIZ función que permite grabar 24/7 en una cámara alimentada por batería para una mayor.
Botón de ENCENDIDO	<ul style="list-style-type: none"> • Encendido: Manténgalo pulsado durante 2 segundos. • Apagado: Manténgalo pulsado durante 4 segundos.
Ranura para tarjeta microSD™	<ul style="list-style-type: none"> • Inserte una tarjeta microSD™ (se compra por separado) en la ranura. Inicialice la tarjeta en la aplicación EZVIZ antes de usarla. • Compatibilidad recomendada: clase 10, espacio máximo de 512 GB.
Botón RESET	Con la cámara en funcionamiento, mantenga pulsado el botón durante 4 segundos para reiniciar y restaurar todos los parámetros a los valores predeterminados.



Nombre	Descripción
Puerto de carga	Para cargar la cámara.
Indicador LED	<ul style="list-style-type: none"> ■ Azul fijo: la cámara está arrancando o se está visualizando en directo en la aplicación EZVIZ. ● ● Azul parpadeando lentamente: La cámara está funcionando correctamente. ● ● ● Azul parpadeando rápidamente: Cámara listo para la configuración de red. ● ● Rojo parpadeando lentamente: Excepción de red. ● ● ● Rojo intermitente rápido: excepción de la cámara. / Batería baja. ■ Verde fijo: la cámara está completamente cargada. ● ● Parpadeando lentamente de color verde: Cámara en carga.

Configuración

1. Descarga de la aplicación EZVIZ

1. Conecte su teléfono móvil a Wi-Fi (recomendado).
2. Descargue e instale la aplicación EZVIZ. Para ello, busque «EZVIZ» en App Store o en Google Play™.
3. Inicie la aplicación y registre una cuenta de usuario de EZVIZ.



i Si ya ha utilizado la aplicación, asegúrese de que esté actualizada a la última versión. Para comprobar si hay alguna actualización disponible, acceda a la tienda de aplicaciones pertinente y busque «EZVIZ».

2. Encendido de la cámara

1. Retire la tapa de la cámara.
2. Mantén presionado el botón POWER durante 2 segundos para encender.

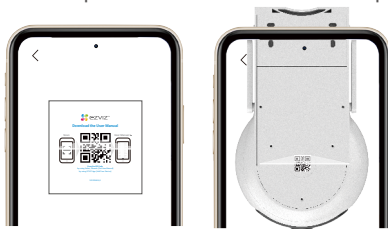


3. Vuelva a colocar la tapa.

Añada la cámara a EZVIZ

1. Conecte la cámara a la red wifi a la que su teléfono móvil está conectado.

1. Inicie sesión en su cuenta usando la aplicación EZVIZ.
2. En la pantalla de inicio, pulse "+" en la esquina superior derecha para acceder a la interfaz de escaneo del código QR.
3. Escanee el código QR que aparece en la portada de la «Guía de inicio rápido» o en la carcasa de la cámara.



1. También puede introducir directamente la SN del dispositivo para añadirlo.

4. Por favor, sigue al asistente de la aplicación EZVIZ para completar la configuración de Wi-Fi y añadir la cámara a tu cuenta de EZVIZ.

Instalación de la cámara

1. Instalación de una tarjeta microSD™ (opcional)

1. Retire la tapa de la cámara.
2. Inserte una tarjeta microSD™ (se compra por separado) en la ranura.



Chip hacia arriba
Muesca hacia la izquierda

3. Vuelva a colocar la tapa.

- i** Después de instalar una tarjeta microSD™, siga los siguientes pasos para inicializar la tarjeta en la aplicación EZVIZ antes de usarla.
 1. En la aplicación EZVIZ, pulse «Lista de grabaciones» en la interfaz «Configuración del dispositivo» para revisar el estado de la tarjeta SD.
 2. Si el estado de la tarjeta microSD™ de memoria es «Sin inicializar», pulse para inicializarla. El estado cambiará a «En uso», permitiendo guardar vídeos.

2. Cargar la cámara

Para el uso inicial, se recomienda cargar completamente el dispositivo. Puede cargarlo conectando la toma de corriente a una toma de corriente, un panel solar o un panel solar con almacenamiento de batería.

- i** • No cargue la cámara si la temperatura excede los 45 °C o es inferior a 0 °C.
- Al ponerla a cargar, la cámara se encenderá automáticamente.

Opción 1

Conecte la cámara a un enchufe con un adaptador de corriente (DC5V 2A, comprado por separado) para cargarla.

- i** • No está permitido cargar la cámara con el adaptador de corriente al aire libre.
- Para desconectar la fuente de alimentación, desenchufe el conector de alimentación del dispositivo.



Opción 2

Conecte la cámara a un panel solar para cargarla.

- i** Si ha adquirido el kit, el panel solar se suministra junto con la cámara; de lo contrario, se venderá por separado.



Opción 3

Conecte la cámara a un panel solar con batería de almacenamiento (se compra por separado) para cargarla.



3. Elija una ubicación de instalación

Elija una ubicación con un campo de visión nítido y despejado que cuente con una buena señal inalámbrica. Tenga presentes los siguientes consejos.

- Asegúrese de que la pared sea lo suficientemente resistente para soportar un peso tres veces mayor que el de la cámara.
- Altura de instalación recomendada: 8,2 - 9,84 pies (2,5 - 3 m) sobre el suelo.



Instrucciones importantes para reducir un número excesivo de alarmas:

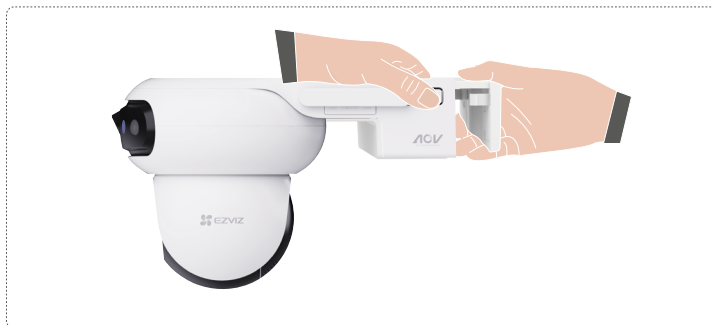
- No instale la cámara en condiciones de luz intensa, como a la luz del sol, cerca de la luz intensa de lámparas, etc.
- No coloque la cámara cerca de ninguna salida: salidas de aire acondicionado, salidas de humidificadores, salidas de transmisión de calor de proyectores, etc.
- No instale la cámara en lugares con mucho viento.
- No instale la cámara delante de espejos.
- Mantenga la cámara al menos a 1 metro de distancia de cualquier dispositivo inalámbrico, incluyendo rúteres y teléfonos para evitar las interferencias inalámbricas.

4. Procedimiento de instalación

La cámara se puede instalar en paredes, techos y postes.

i Antes de la instalación, retire la película protectora de la lente.

Presione las pestañas de bloqueo a ambos lados del soporte de montaje, mientras que tire suavemente del soporte de montaje hacia afuera con la otra mano para soltarlo.



Montaje en techo/pared

1. Pegue la plantilla de perforación en una superficie limpia y plana.
2. Taladre los agujeros para los tornillos según la plantilla e inserte tacos (solo en el caso de techos/paredes de cemento).
3. Utilice tornillos (PA4×25) para asegurar el soporte de montaje en la superficie de instalación.
4. Instale la cámara en el soporte de montaje hasta que oiga un clic, lo que significa que el cuerpo del dispositivo está completamente ensamblado con el soporte de montaje.

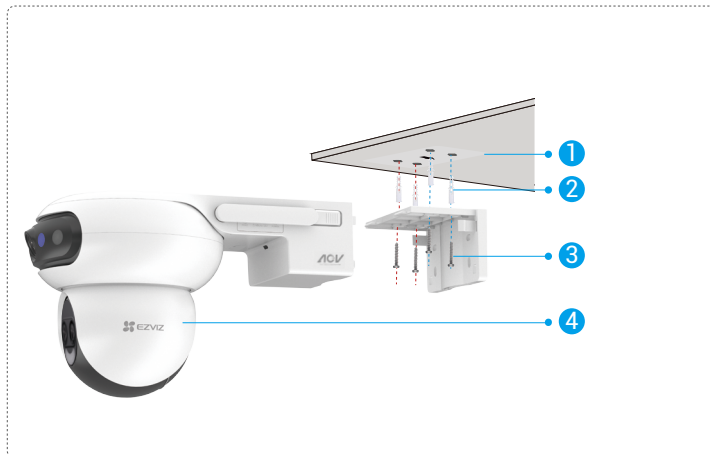


Figura 1. Montaje en techo

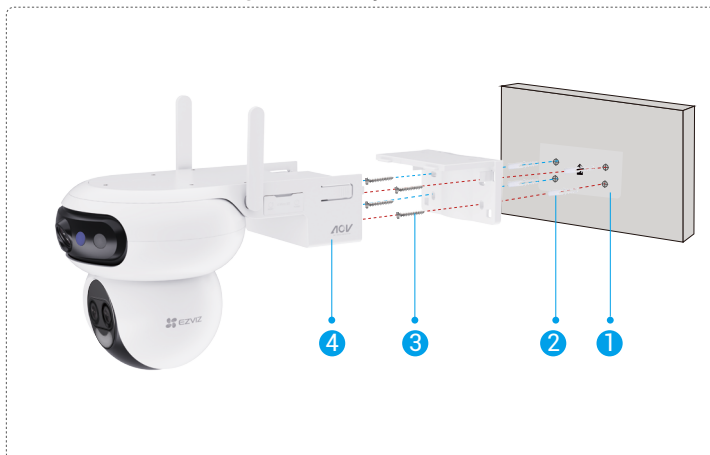


Figura 2. Montaje en pared

- 1 Al montar en un techo, si el dispositivo se instala debajo de los aleros, se recomienda que la distancia entre el dispositivo y los aleros sea inferior a 20 cm para evitar los reflejos de la pared por la noche, ya que pueden afectar a la calidad de la imagen.



Para instalaciones montadas en la pared, mantenga una distancia de más de 30 cm entre la cámara y la pared para evitar la degradación de la imagen causada por el reflejo de la pared durante la noche.



Montaje en poste

1. Utilice el aro (se compra por separado) para fijar el soporte de montaje a un poste.
2. Instale la cámara en el soporte de montaje hasta que oiga un clic, lo que significa que el cuerpo del dispositivo está completamente ensamblado con el soporte de montaje.

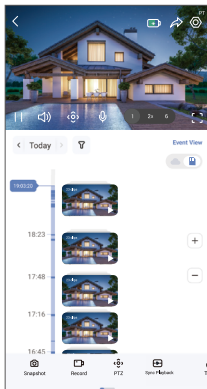


Visualización del dispositivo

La interfaz de la aplicación puede cambiar debido a actualizaciones de versión.

1. Vista en directo

Al iniciar la aplicación EZVIZ, aparecerá la página del dispositivo como se muestra a continuación. Puede visualizar contenidos en directo, tomar instantáneas, grabar vídeos o seleccionar la resolución de vídeo según sus necesidades.



Deslice hacia la izquierda y la derecha en la pantalla para ver más iconos.

Icono	Descripción
	Batería. Ver la capacidad restante de la batería.
	Compartir. Compartir su dispositivo con quien desee.
	Configuración. Visualizar o cambiar los ajustes del dispositivo.
	Instantáneas. Tomar una instantánea.
	Grabar. Iniciar/detener manualmente la grabación.
	PTZ. Pulse los cuatro botones de flecha debajo de la vista en vivo para ajustar la lente PTZ, y pulse los botones de flecha izquierda y derecha en la vista en vivo para ajustar la lente gran angular.
	Hablar. Pulse para hablar con las personas delante del dispositivo.
	Barra de control del zoom. Pulse para seleccionar un nivel de zoom o mantenga pulsado para abrir la barra de control del zoom y ajustar de 1x a 6x el zoom de la imagen de la vista en directo.
	Reproducción en Sincronía. Pulse para ver imágenes gran angular y de lente PTZ al mismo tiempo.
	Reproducción mono. Pulse para seleccionar la imagen gran angular o la imagen de la lente PTZ, la vista en directo solo mostrará la imagen de la lente correspondiente.
	Vea dónde toca. Toque cualquier lugar de la imagen gran angular para dirigir automáticamente la lente PTZ a la zona seleccionada, capturando detalles precisos en primer plano para una mejor vigilancia.
	Resolución. Toque para seleccionar la resolución de vídeo.
	Alarma. Pulse el icono y el dispositivo emitirá sonidos y destellos para disuadir a los intrusos.

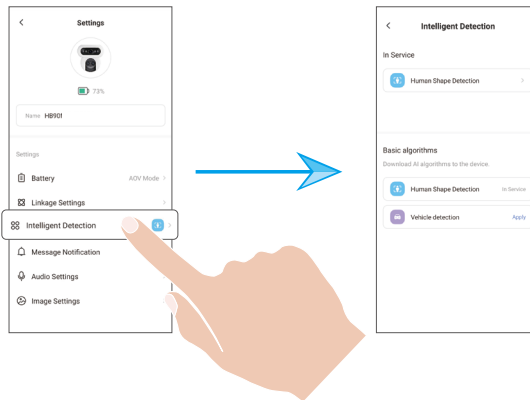
Icono	Descripción
	Dispositivo cercano. Pulse para seleccionar los dispositivos cercanos disponibles para la vista en directo en varias pantallas.
	PiP. Visualice el vídeo reproducido sobre otra aplicación en uso.
	Consejo. Pulse para ver más información sobre el dispositivo.
	Reorganizar. Reorganice la secuencia de todas las funciones anteriores.

2. Ajustes de detección inteligente

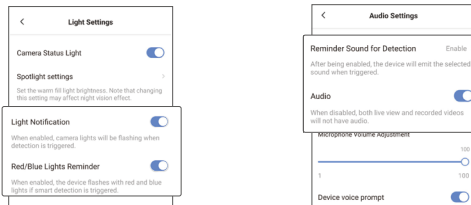
El dispositivo admite detección inteligente. Por favor, siga los pasos a continuación para configurarlo.

1. Vea a Configuración del Dispositivo -> Detección Inteligente.
2. Pulse Aplicar para habilitar los algoritmos de IA específicos para su dispositivo.

i Después de habilitar un algoritmo de IA, pulse sobre él para configurar los parámetros relevantes, como configurar las áreas de detección para diferentes lentes y seleccionar la sensibilidad de detección.



3. Después de completar los ajustes de detección inteligente, regrese a la página de configuración del dispositivo. Pulse "Ajustes de luz" para habilitar las notificaciones de luz correspondientes y "Ajustes de audio" para habilitar los ajustes de audio según sea necesario.



La cámara producirá las notificaciones acústicas y visuales correspondientes según los parámetros establecidos en las funciones "Ajustes de luz" y "Ajustes de audio", siempre que se cumplan las siguientes condiciones:

- Se detectará una figura humana en la vista en directo (si tiene habilitada la opción "Detección de personas").
- Se detecta un vehículo en la vista en directo (si la opción Detección de vehículos está habilitada).

Conexión de EZVIZ

1. Utilice Alexa de Amazon

Estas instrucciones le permitirán controlar los dispositivos EZVIZ con Alexa de Amazon. Si experimenta alguna dificultad durante el proceso, consulte la sesión «Resolución de problemas».

Antes de comenzar, asegúrese de que:

1. Los dispositivos EZVIZ están conectados a la aplicación EZVIZ.
2. En la aplicación EZVIZ, desactive «Cifrado de vídeo» y active «Audio» en la página de Ajustes del dispositivo.
3. Tiene un dispositivo habilitado para Alexa [como Echo Spot, Echo-Show, el nuevo Echo-Show, Fire TV (todas las generaciones), Fire TV Stick (solo la segunda generación) o Fire TV edición de televisión inteligente].
4. La aplicación Alexa de Amazon ya está instalada en su dispositivo inteligente y dispone de una cuenta creada previamente.

Para controlar los dispositivos EZVIZ con Alexa de Amazon:

1. Abra la aplicación Alexa y seleccione «Habilidades y juegos» en el menú.
2. En la pantalla de habilidades y juegos, busque «EZVIZ» y ahí lo encontrará.
3. Seleccione la habilidad de su dispositivo EZVIZ y, seguidamente, pulse «HABILITAR PARA USAR».
4. Introduzca su nombre de usuario y contraseña de la cuenta de EZVIZ y pulse Iniciar sesión.
5. Pulse el botón «Autorizar» para permitir a Alexa acceder a su cuenta EZVIZ, de modo que Alexa pueda controlar sus dispositivos EZVIZ.
6. Verá «EZVIZ se ha añadido correctamente», y luego pulse en «DESCUBRIR DISPOSITIVOS» para permitir a Alexa descubrir todos sus dispositivos EZVIZ.
7. Vuelva al menú de la aplicación Alexa y seleccione «Dispositivos» y bajo los dispositivos verá todos sus dispositivos EZVIZ.

Control mediante comandos de voz

Descubra un nuevo dispositivo inteligente mediante el menú «Smart Home» en la aplicación Alexa o la función de control de voz de Alexa.

Una vez encontrado el dispositivo, puede controlarlo con su voz. Pronuncie algunas órdenes sencillas a Alexa.

- 1 **i** El nombre de su dispositivo, por ejemplo: «mostrar la cámara xxxx», se puede cambiar en la aplicación EZVIZ. Cada vez que cambie de nombre de dispositivo, tendrá que descubrir de nuevo el dispositivo para actualizar el nombre.

Resolución de problemas

¿Qué hago si Alexa no encuentra mi dispositivo?

Compruebe que no haya ningún problema de conexión a internet.

Reinicie el dispositivo inteligente y vuelva a buscarlo en Alexa.

¿Por qué el estado del dispositivo aparece como «Desconectado» en Alexa?

Puede que el dispositivo se haya desconectado de la red. Reinicie el dispositivo inteligente y vuelva a buscarlo en Alexa.

Verifica si tu router está conectado a Internet e inténtalo de nuevo.

- 1 **i** Para más información sobre los países donde Alexa de Amazon está disponible, consulte la página web oficial de Alexa de Amazon.

2. Utilice el Google Assistant

Mediante el Google Assistant, puede activar su dispositivo EZVIZ y ver vídeo en directo pronunciando comandos de voz.

Se requieren los siguientes dispositivos y aplicaciones:

1. Una aplicación EZVIZ funcional.
2. En la aplicación EZVIZ, desactive «Cifrado de vídeo» y active «Audio» en la página de Ajustes del dispositivo.
3. Un televisor con un Chromecast funcional conectado.
4. La aplicación Google Assistant de su teléfono.

Para comenzar, siga los siguientes pasos:

1. Configure el dispositivo de EZVIZ y asegúrese de que funcione correctamente en la aplicación.
2. Descargue la aplicación Google Home desde la App Store o Google Play™ e inicie sesión en su cuenta de Google.
3. En la pantalla Casa, pulse «+» en la esquina superior izquierda y seleccione «Configurar dispositivo» en la lista del menú para acceder a la interfaz de configuración.
4. Pulse «Uso con Google» y busque «EZVIZ», donde encontrará las habilidades de «EZVIZ».
5. Introduzca su nombre de usuario y contraseña de la cuenta de EZVIZ y pulse Iniciar sesión.
6. Pulse el botón «Autorizar» para permitir que Google acceda a su cuenta de EZVIZ y controle sus dispositivos EZVIZ.
7. Pulse «Volver a la aplicación».
8. Siga los pasos anteriores para completar la autorización. Cuando la sincronización se haya completado, el servicio EZVIZ aparecerá bajo la lista de servicios. Para ver la lista de dispositivos compatibles en su cuenta de EZVIZ, pulse el icono de servicio EZVIZ.
9. Ahora pruebe con algunas órdenes. Utilice el nombre de la cámara que haya creado al configurar el sistema.

Los usuarios pueden gestionar los dispositivos como entidades individuales o como grupos. Añadir dispositivos a una sala permite a los usuarios controlar un grupo de dispositivos a la vez utilizando un comando.

Visite el siguiente enlace para obtener más información:

<https://support.google.com/googlehome/answer/7029485?co=GENIE.Platform%3DAndroid&hl=en>

Preguntas frecuentes

- P: Si la cámara no está conectada a la aplicación, ¿seguirá grabando vídeos?
- A: Si la cámara está encendida, pero desconectada de internet, entonces continuará grabando localmente, pero cesará la grabación en la nube. Si la cámara está apagada, ambos tipos de grabación cesarán.
- P: ¿Por qué se activa la alarma aunque no haya nadie en la imagen?
- A: Es posible que la sensibilidad sea demasiado alta; bájela. Tenga en cuenta que los vehículos y los animales también pueden activarla.
- P: El teléfono móvil no recibe mensajes de alarma cuando la cámara está en línea.
- A: 1. Asegúrate de que la aplicación EZVIZ esté funcionando en tu teléfono móvil y que la notificación de detección correspondiente esté habilitada.
2. En sistemas Android, asegúrese de que la aplicación funcione en segundo plano. Con iOS, active la función de mensajes de notificación en Ajustes -> Notificación.
3. Si no hay ningún aviso de alarma, mantenga pulsado el botón RESET durante unos 4 segundos para restaurar la configuración de la cámara.

 Para obtener información adicional sobre el dispositivo, visite www.ezviz.com/es.

Iniciativas sobre el uso de productos de vídeo

Estimados usuarios de EZVIZ,

La tecnología afecta a todos los aspectos de nuestra vida. Como empresa tecnológica orientada al futuro, cada vez somos más conscientes del papel que desempeña la tecnología en la mejora de la eficiencia y la calidad de nuestra vida. Al mismo tiempo, también somos conscientes del daño potencial de un uso inadecuado. Por ejemplo, los productos de vídeo pueden grabar imágenes reales, completas y claras, por lo que tienen un gran valor en la representación de hechos. Sin embargo, la distribución, uso y/o procesamiento inadecuados de registros de vídeo pueden infringir la privacidad, los derechos legítimos e intereses de otros.

Comprometidos con la innovación tecnológica para el bien, en EZVIZ abogamos sinceramente por que cada usuario utilice los productos de vídeo de manera adecuada y responsable, creando así colectivamente un entorno positivo donde todas las prácticas y usos relacionados cumplan con las leyes y regulaciones aplicables, respeten los intereses y derechos individuales y promuevan la moral social.

A continuación se presentan las iniciativas de EZVIZ a las que agradeceríamos su atención:

1. Cada persona tiene una expectativa razonable de privacidad y el uso de productos de vídeo no debe entrar en conflicto con dicha expectativa razonable. Por lo tanto, cuando se instalen productos de vídeo en zonas públicas, se debe mostrar de forma razonable y efectiva un aviso de advertencia que aclare el alcance de la monitorización. Para áreas no públicas, se deben evaluar cuidadosamente los derechos e intereses de las personas implicadas, incluyendo, entre otros aspectos, instalar productos de vídeo solo después de obtener el consentimiento de las partes interesadas y no instalar productos de vídeo altamente invisibles sin el conocimiento de los demás.
2. Los productos de vídeo registran de forma objetiva imágenes de actividades reales dentro de un tiempo y un espacio determinados. Los usuarios deberán identificar razonablemente por adelantado las personas y los derechos involucrados en este ámbito para evitar cualquier infracción del retrato, la privacidad u otros derechos legales de otros mientras se protegen a través de productos de vídeo. En particular, si decide habilitar la función de grabación de audio en su cámara, ésta capturará sonidos, incluidas conversaciones, dentro del alcance de la monitorización. Recomendamos encarecidamente una evaluación exhaustiva de las posibles fuentes de sonido en el rango de monitorización para comprender completamente la necesidad y la razonabilidad antes de activar la función de grabación de audio.
3. Los productos de vídeo utilizados generarán consistentemente datos de audio o visuales de escenas reales posiblemente incluyendo información biométrica como imágenes faciales según la selección que el usuario haya hecho de las características del producto. Estos datos se pueden usar o procesar para su uso. Los productos de vídeo son únicamente herramientas tecnológicas que no pueden, ni podrán nunca, aplicar por sí mismos normas legales o morales para guiar el uso lícito y adecuado de los datos. Son los métodos y los fines de las personas que controlan y utilizan los datos generados los que marcan la diferencia. Por lo tanto, los responsables del tratamiento de datos no solo deben cumplir estrictamente las leyes y normativas aplicables, sino también respetar plenamente las normas no obligatorias, incluidas las convenciones internacionales, los estándares morales, las normas culturales, el orden público y las costumbres locales. Además, siempre debemos priorizar la protección de la privacidad y los derechos de retrato, y otros intereses razonables.
4. Los datos de vídeo generados continuamente por los productos de vídeo llevan consigo los derechos, valores y otras demandas de varias partes interesadas. Por lo tanto, es sumamente importante garantizar la seguridad de los datos y proteger los productos contra intrusiones maliciosas. Todos los usuarios y controladores de datos deberán adoptar todas las medidas razonables y necesarias para maximizar la seguridad del producto y de los datos, evitando fugas de datos, divulgaciones o uso indebido, que incluyen, entre otros, la configuración del control de acceso, la selección de un entorno de red adecuado donde se conectan los productos de vídeo, la creación y optimización constante de la seguridad de la red.
5. Los productos de vídeo han hecho grandes contribuciones a la mejora de la seguridad de nuestra sociedad y creemos que seguirán desempeñando un papel positivo en varios aspectos de nuestra vida diaria. Cualquier intento de abusar de estos productos para violar los derechos humanos o participar en actividades ilegales contradice la esencia misma del valor de la innovación tecnológica y el desarrollo de productos. Animamos a cada usuario a establecer sus propios métodos y reglas para evaluar y supervisar el uso de productos de vídeo, con el fin de garantizar que estos productos se utilicen siempre correctamente, cuidadosamente y con buena voluntad.